



RADIOGRAFIA DEL **MERCADO LABORAL 2025**

28 de enero de 2026 - Boletín Macroeconómico N°61

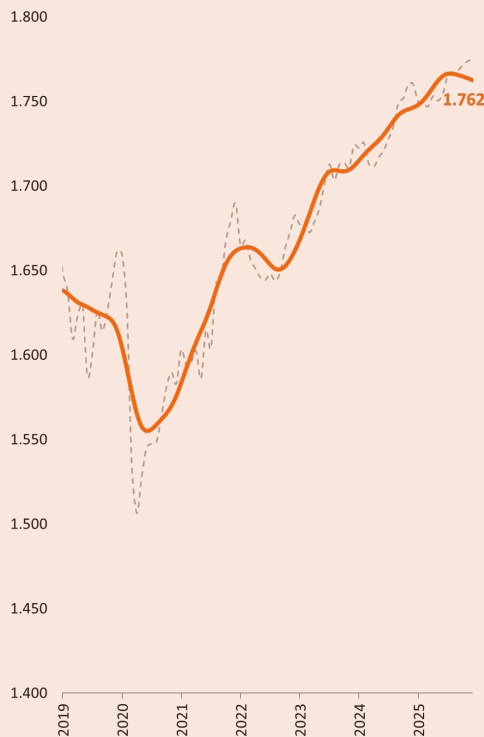


A nivel laboral, 2025 fue un año de desaceleración, en línea con lo observado en la actividad económica. En el promedio anual se crearon 27.000 puestos de trabajo, por debajo de los 3 años anteriores.

La dinámica del empleo fue heterogénea a nivel de semestres. Mientras que en el primer semestre del año, en promedio se crearon 32.000 puestos de trabajo en el segundo semestre fueron 22.000.

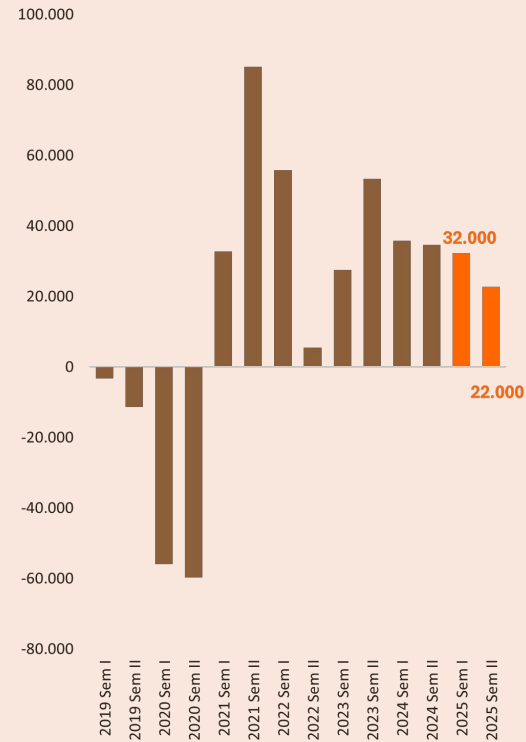
TOTAL OCUPADOS

(miles de personas, tendencia-ciclo)



CREACIÓN DE EMPLEO

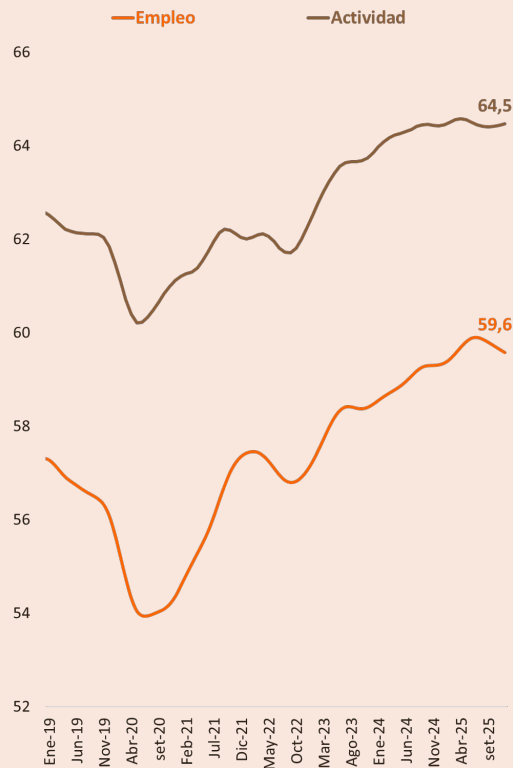
(semestral)



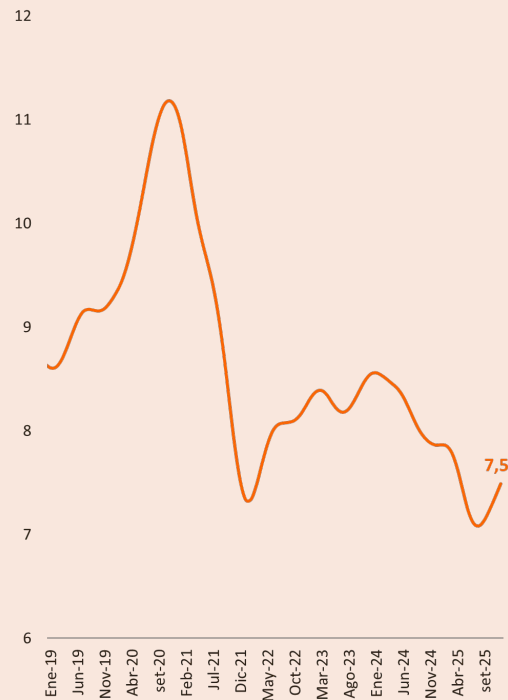
El análisis del empleo en términos de tendencia-ciclo confirma un comportamiento heterogéneo del mercado de trabajo entre semestres: el primer semestre de 2025 fue dinámico, mientras que en el segundo semestre se observó una destrucción cercana a 3.500 puestos de trabajo.

Medidas en términos de tendencia-ciclo, la tasa de empleo se mantiene en niveles similares a los de comienzos de año y la tasa de actividad muestra estabilidad a lo largo de 2025. En contraste, la tasa de desempleo aumenta hacia el cierre del año, alcanzando 7,5%.

TASA DE ACTIVIDAD Y EMPLEO (tendencia-ciclo)



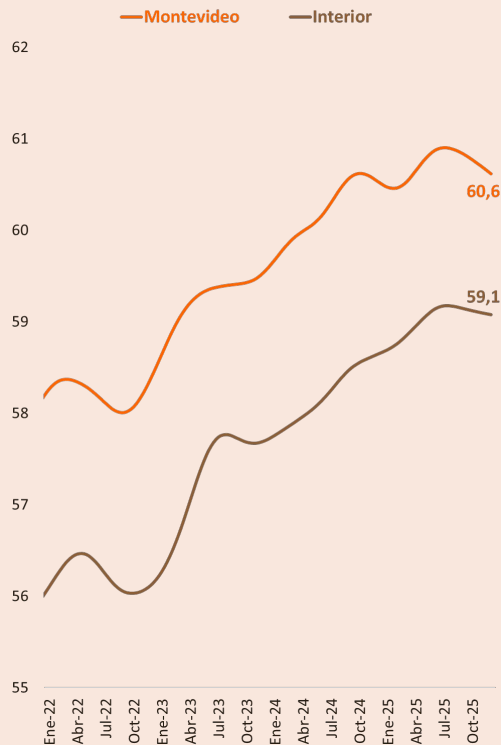
TASA DE DESEMPLEO (tendencia-ciclo)



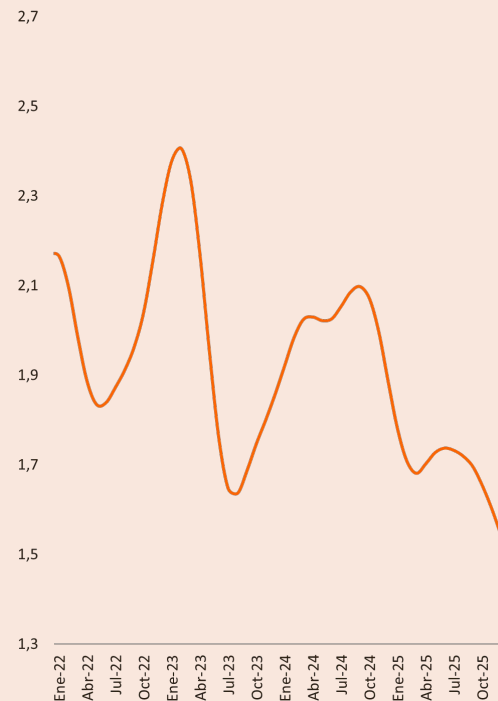
Si bien a nivel general ya se exhibe cierto retroceso en la tasa de empleo, al desglosarlo a nivel regional se logran diferenciar heterogeneidades. La caída del empleo fue más acentuada en la capital del país, que cierra el año con el mismo valor (en tendencia-ciclo) que en setiembre 2024. La caída del empleo en el interior del país es menos marcada.

De esta forma, la brecha entre ambas regiones lentamente comienza a cerrarse.

TASA DE EMPLEO POR REGIÓN (tendencia-ciclo)



BRECHA DE EMPLEO (Montevideo vs. interior)

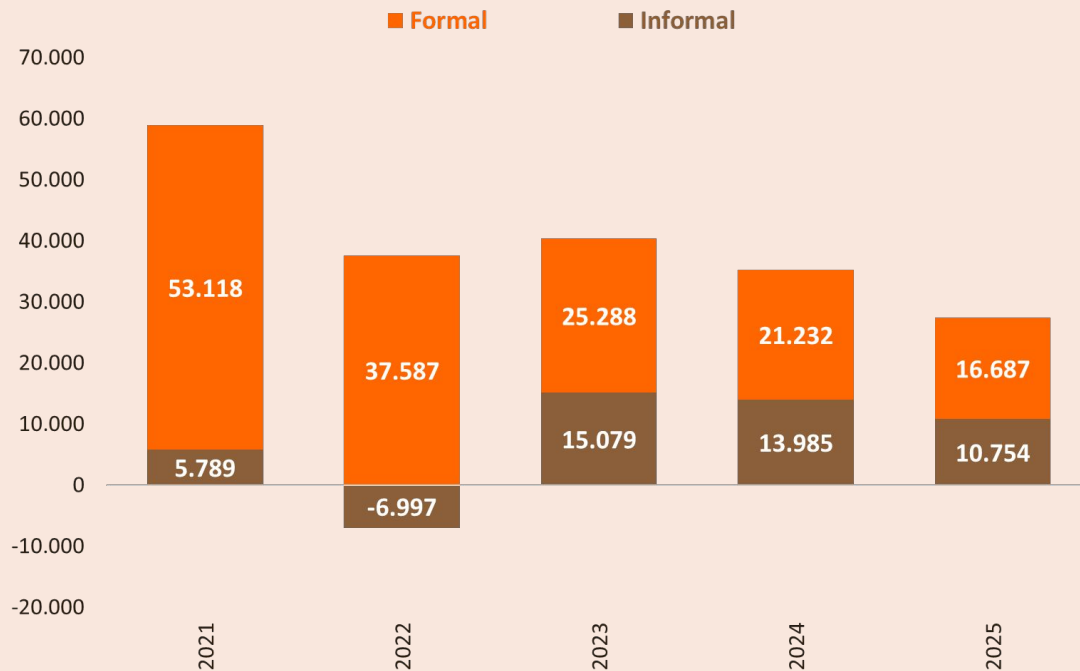


La creación de empleo se concentró principalmente en el sector formal de la economía (+16,5 mil puestos), mientras que el resto (10,5 mil) correspondió a empleo informal. La moderación que experimentó el mercado laboral durante el segundo semestre del año se manifestó con mayor intensidad en el ámbito formal, a través de un enlentecimiento en la creación de puestos de trabajo.

Por su parte, la tasa de no registro a la seguridad social mostró una evolución favorable, descendiendo hasta ubicarse en 21,9%.

CREACIÓN DE EMPLEO

(por condición de actividad)



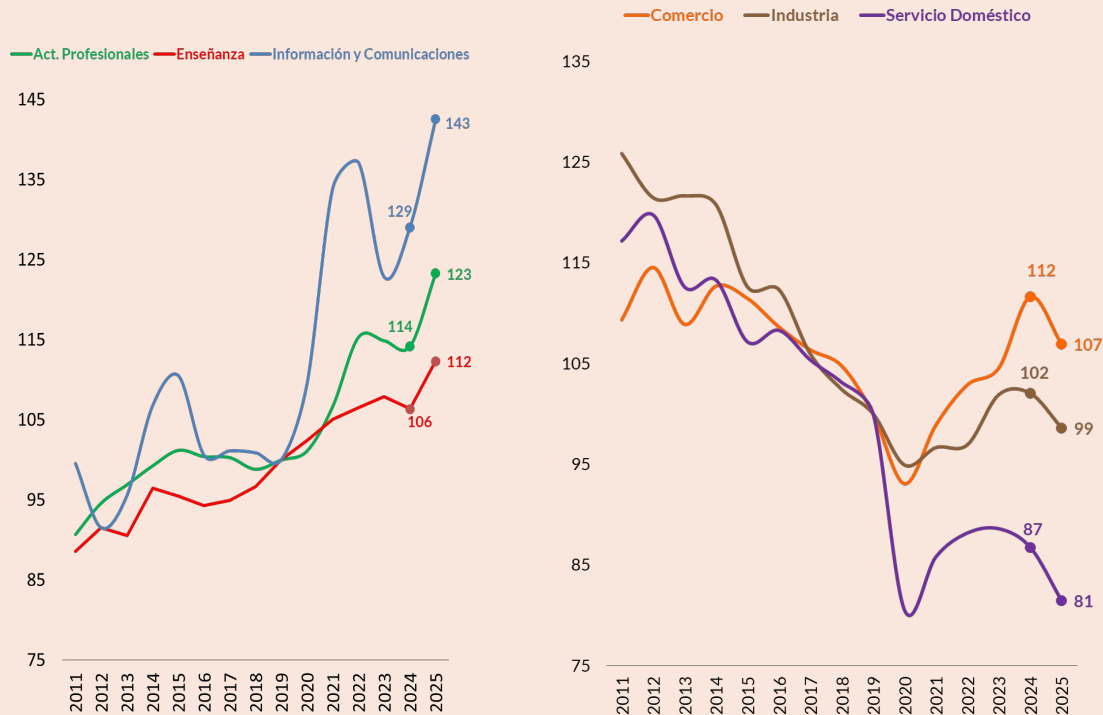
Con datos preliminares, los sectores que presentaron mayor dinamismo durante 2025 fueron las Actividades Profesionales, la Enseñanza y las Comunicaciones.

Sin embargo, sectores intensivos en empleo como el Comercio o la Industria presentaron señales de desaceleración.

Asimismo, el Servicio Doméstico presentó una nueva caída consecutiva y se encuentra en niveles de empleo similares a los de la pandemia.

EMPLEO AJUSTADO POR HORAS DE TRABAJO

(índice 100 = 2019)

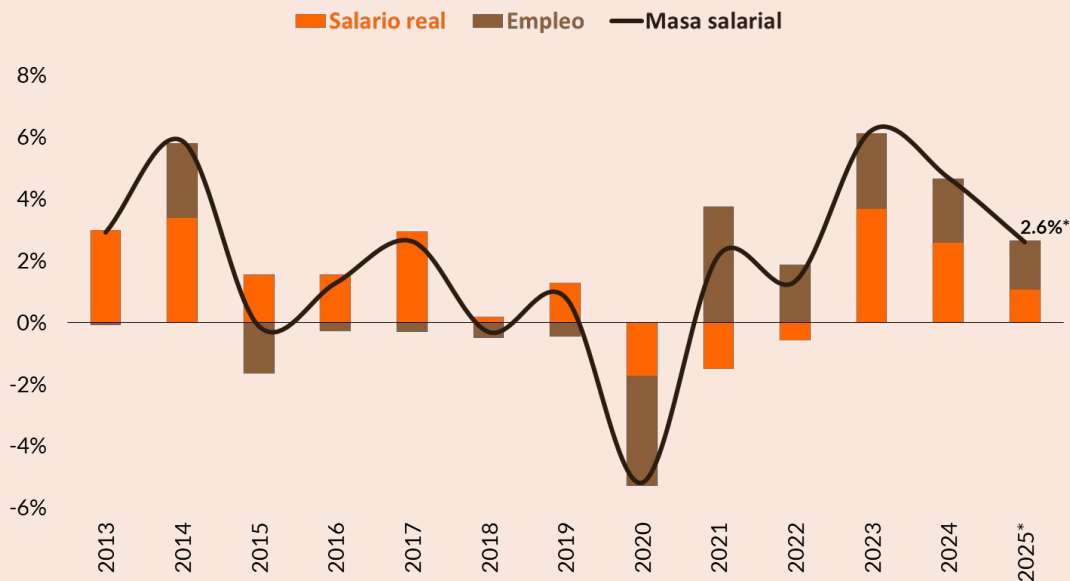


La masa salarial refleja la evolución conjunta del salario real y el empleo. A falta del dato de cierre del año, en el 2025 esta creció 2,6% en promedio con respecto al 2024. Dicho valor se encuentra por debajo del observado en los dos años anteriores.

El crecimiento de la masa salarial del 2025 se explica por el crecimiento conjunto del salario real y en mayor medida del empleo.

EVOLUCIÓN DE LA MASA SALARIAL

(en variaciones, promedios anuales)



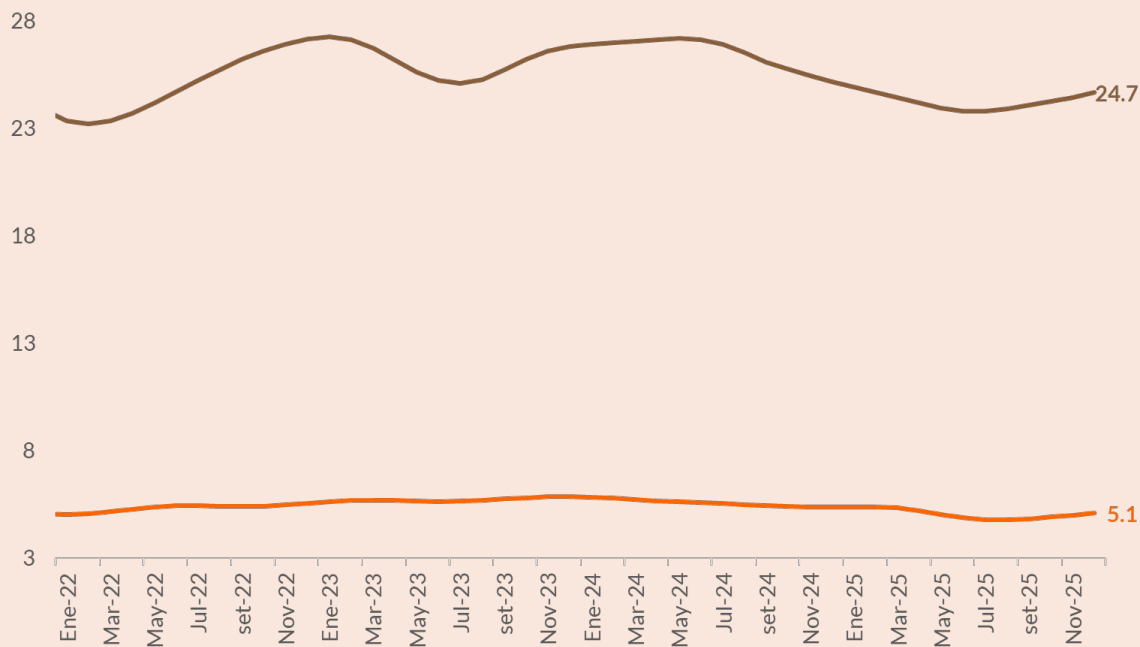
El desempleo juvenil también presentó heterogeneidades entre semestres, descendiendo continuamente desde mediados de 2024 hasta observar un leve repunte desde julio.

Si bien los movimientos observados son marginales, todavía persisten grandes desafíos estructurales en el acceso al mercado laboral por parte de las poblaciones más jóvenes.

DESEMPLEO SEGÚN EDAD

(en %, tendencia-ciclo)

— Menores de 25 — Mayores de 25



CONCLUSIONES:

Durante 2025, el mercado laboral registró la creación de aproximadamente 27.000 puestos de trabajo. No obstante, este desempeño respondió a una dinámica heterogénea a lo largo del año: un primer semestre de expansión, en línea con la tendencia observada en años anteriores, seguido de un segundo semestre de deterioro.

De cara a 2026, cabe anticipar que el mercado laboral continúe mostrando señales de retroceso. En este contexto, la combinación de pautas salariales marcadamente por encima de la inflación y una actividad económica menos dinámica tensionarán la generación de empleo.

En última instancia, el crecimiento sostenido del número de puestos de trabajo, acompañado de mejoras salariales reales, solo resulta viable en un marco de aumentos de la productividad.



CONOCÉ MÁS EN WWW.CED.UY

¡SEGUINOS EN LAS REDES!

